

# L'Ordre des Medecins du Nord

Bulletin  
du Conseil départemental  
du Nord  
de l'Ordre des médecins



« Le Croisic »  
Docteur Eric HOUVENAGEL



Exposition des artistes-médecins du Nord  
**3<sup>ème</sup> ASCLEPI'ORDRE**

du lundi 31 mars au vendredi 4 avril 2014 de 14h00 à 18h30 et samedi 5 avril 2014 de 10h00 à 17h00  
Au siège du Conseil départemental - 2 rue de la collégiale (1<sup>er</sup> étage) - Lille

# Sommaire

<b>Edito du Président</b>	p 2
<b>L'Entraide</b>	p 3
<b>Médecins En Souffrance</b>	p 4
<b>Transmission du savoir</b>	p 5
<b>Accord-Cadre personnes handicapées</b>	p 6
<b>Vaccinations, mise au point</b>	p 7 et 8
<b>Médecin de l'Education Nationale</b>	p 9
<b>Mot d'humeur</b>	p 10
<b>Savez-vous ce que l'on peut trouver sur le site internet ?</b>	p 11
<b>Asclepi'Ordre</b>	p 12
<b>Annonces, infos pratiques</b>	p 13 et 14
<b>Les inscriptions</b>	p 15 à 18
<b>Les qualifications</b>	p 19 à 21
<b>Médecins décédés</b>	p 22

**Conseil**  
Départemental  
de l'Ordre du Nord  
des Médecins

2, rue de la Collégiale  
59043 Lille Cedex

Tél.: 03 20 31 10 23

Fax: 03 20 15 04 77

Mail : nord@59.medecin.fr

www.ordre-medecin-nord.com

**Président d'honneur**  
Dr DUCLOUX Michel

**Président**  
Dr RAULT Jean-François

**Secrétaire général**  
Dr DECANTER Bernard

**Trésorier**  
Dr DELAGRANDE Rudy

**Vice-présidents**  
Dr BESSON Rémi  
Dr HANNEQUART Philippe  
Dr LEFEBVRE IVAN Martine  
Dr LEROUX Patrick  
Dr VOGEL Marc

**Invités permanents du Bureau**  
Dr GHEYSENS Pascal  
Dr GILSKI Jocelyne

**Conseillers**  
Dr BALOIS Maxime  
Dr BASSERY-BOULIC Françoise  
Dr BLEUEZ Sophie  
Dr BRASSART Luc  
Dr DEGRAVE Frédéric  
Dr MOORE Solange  
Dr PLATEL Jean-Philippe  
Dr ROGEAUX Yves  
Dr ROUSSEL Franck  
Dr VERRIEST Olivier  
Dr WARTEL Philippe

Docteur  
Jean-François  
RAULT

Président du Conseil  
départemental  
du Nord de l'Ordre  
des médecins  
Conseiller national



# Edito

## Chère Consœur, Cher Confrère,

Je vous l'avais annoncé ! Nous y sommes.

Voilà, la démographie médicale sur le plan des médecins actifs stagne (+ 0,9 % sur 2007 - 2013) avec un Papy-Boom Docteurs des générations d'après-guerre (+ 44,8 % d'augmentation de 2007 à 2013).

L'attractivité des régions change également : PACA et région parisienne ne sont plus l'eldorado mais la côte atlantique (Loire Atlantique +++), la Bretagne, l'Alsace et Rhône-Alpes attirent les jeunes, liés aux conditions de vie, de loisirs et de sensation de sécurité.

Les départements « universitaires » (où siègent un CHRU) sont particulièrement recherchés et la plupart des étudiants formés dans ces mêmes CHRU y restent, aggravant les disparités régionales (Région Centre +++).

La Médecine Générale est en baisse par rapport aux autres spécialités, particulièrement flagrant dans certaines zones où l'installation par le coût de l'immobilier est très difficile (Paris intramuros - 40% de généralistes sur 2007 - 2013).

Une confirmation, l'installation en libéral se fait rarement à la première inscription au Conseil de l'Ordre (10%) mais à 5 ans, passant à 30 - 40%.

Le nombre de diplômes étrangers augmente (UE et hors UE) mais leur installation se fait surtout dans les zones éloignées des CHRU, surtout en salariat dans les hôpitaux, le Nord attirant toujours les Belges, les Roumains et des confrères originaires du Maghreb.

Au sein du Conseil National, j'ai été élu au Bureau Président de la Section « Santé Publique et Démographie Médicale », je me suis attelé à la tâche auprès des institutions afin de les éclairer sur nos résultats et participer aux réflexions et aux propositions.

Et notre bon vieux Département du Nord, dans tout cela, qu'en est-il ?

Il ne se débrouille pas si mal : + 3 % d'augmentation d'actifs réguliers tout statut (période 2007 - 2013) avec cependant la même baisse des généralistes par rapport aux autres spécialités tout statut (le croisement s'est fait en 2010, en 2013 : 4 252 autres spécialités et 3 792 généralistes).

La densité de notre département en activité régulière est supérieure à la moyenne nationale (311,3 médecins / 100 000 habitants ; 299,7 pour la France).

Pour ce qui est de l'attendu jusque 2018 :

Les médecins généralistes libéraux vont diminuer lentement : - 5,5 % sur 5 ans

Cela risque d'être problématique dans les bassins de vie où la densité médicale est faible, où la population augmente et où les effectifs ne sont pas remplacés.

Note positive pour une spécialité très orpheline : l'ophtalmologie, où l'augmentation des effectifs se confirme avec + 9,3% sur 2007 - 2013 et + 7,5 % attendu de 2013 à 2018, en mode libéral et mixte (salarié-libéral) en particulier dans le Hainaut.

Alors par rapport à tout cela, qu'espérer ?

Dans la tempête il faut s'organiser.

Dans les zones en difficultés, il faut se REGROUPER, l'union fait la force et l'attraction pour de futurs successeurs (qui ne voient la médecine qu'en groupe) mais pas n'importe comment et certainement pas dans les maisons dites pluridisciplinaires où les médecins n'ont même pas été consultés avant leur mise à disposition : l'implantation se fait avec les médecins et pas avant.

Pour les hôpitaux, certes les forces vives venant des pays européens ou

extra-européens sont un appoint mais il faut permettre aux jeunes spécialistes de pouvoir fonctionner délocalisés sur différents sites, voire, favoriser encore plus les partages entre CHRU et hôpitaux dits éloignés (car le Nord est loin d'être un désert médical).

Pour les spécialités en grande souffrance (je pense à la médecine du travail, la psychiatrie, l'anesthésie...) il faut que nos jeunes Papy-Boom Docteurs puissent encore donner de leur temps, leur énergie s'ils le désirent. En sachant que souvent les médecins seniors, s'ils restent en activité, le restent de façon partielle et peu de temps (- de 5 ans), ce qui paraît normal par rapport à la pénibilité de notre activité.

En tout cas, je reste persuadé que le gonflement du numéris clausus (multiplié par 2 ces quinze dernières années) va faire ses effets vers 2018 - 2020.

Je pense fermement que la situation actuelle ne durera pas (nous avons inscrit en novembre 2013 + de 200 jeunes médecins, ce qui n'était jamais arrivé auparavant).

Cependant, actuellement, organisons-nous.

Enfin, n'oubliez pas que notre département du Nord a de sérieux atouts par sa position géographique, son réseau ferré, autoroutes, sa facilité de déplacement (sa proximité avec Paris et Bruxelles), sa Faculté de médecine reconnue (une des plus importantes en France) et... notre convivialité légendaire.

Tout cela pour vous souhaiter à toutes et à tous une excellente année 2014 dans le plaisir d'un métier prenant certes, mais passionnant.

# L'Entraide

« Les médecins se doivent assistance dans l'adversité ».  
C'est le but et la fonction de l'Entraide ordinaire.

L'évolution de la vie fait que de nombreux confrères commencent à s'intéresser à la prévoyance et évaluent l'intérêt de souscrire des contrats auprès des assurances. Mais les aléas de la vie font que certains d'entre nous se retrouvent un jour dans des difficultés parfois insurmontables qu'elles soient financières, professionnelles ou sociales. C'est à eux et à leur famille que l'assistance de la Commission d'Entraide s'adresse : médecins inscrits au Conseil de l'Ordre en situation financière précaire, enfants mineurs de médecins touchés par la difficulté parentale, veufs ou veuves de médecins, orphelins de père ou de mère médecins, enfants majeurs suivant des études....

➔ **Que faire dans ce cas ?**

**Se rapprocher du Conseil départemental du Nord de l'Ordre des médecins.**

Un questionnaire strictement confidentiel sera adressé au demandeur. Il contient des renseignements d'état civil, d'activité et s'attache surtout à préciser la situation financière (actif-passif) et les revenus actualisés de la famille avec pièces justificatives. Ce dossier est étudié par un conseiller ordinal, membre de la commission d'entraide et la décision d'aide est prise par la Commission en réunion plénière sous la présidence du **Docteur Philippe Hannequart**. Des aides urgentes peuvent être décidées sans attendre la réunion de la commission si nécessaire.



## LES DIFFÉRENTES AIDES

- Aide financière ponctuelle pour les besoins urgents imputables à une maladie, un accident ou la perte d'un emploi.
- Aide psycho-sociale et organisationnelle en se rapprochant de la commission « Médecins en Souffrance » de notre Conseil
  - Les partenaires de l'entraide
  - Le fonds d'action sociale de la CARMF
  - La prévoyance de l'AGMF pour leurs adhérents
- L'AFEM (Aide aux Familles et Entraide Médicale), distincte de l'entraide ordinaire, accorde des allocations en faveur des familles en difficulté (secours d'urgence, aide d'été, rentrée scolaire, bourse aux étudiants)
- L'ACOMED : Association des Conjoints de Médecins



**Docteur  
Yves  
ROGEAUX**  
Conseiller Ordinal  
Membre de la Commission Entraide

**Contact :** Mme Sylvie Duport  
Secrétaire de la Commission Entraide  
Tél. : 03 20 31 10 23



# Médecins En Souffrance

Repérer, aider et permettre une prise en charge des médecins en difficulté médico-psycho-sociale.

Le taux de suicide des médecins est **2,5 fois supérieur à celui de la population française**. La durée de vie des médecins est inférieure à celle des cadres à niveau de responsabilité équivalente.

L'approche de sa propre santé et le sens du professionnalisme entraînent souvent un retard de prise en charge et un certain niveau de déni.

Il ne faut pas attendre que la situation devienne ingérable pour agir et mettre en place une prévention efficace.

Il faut donc repérer les médecins à risque afin de pouvoir agir en amont avant que la situation ne soit décompensée et ce, pour les libéraux comme pour les salariés.

Une thèse de médecine sur le burn-out des psychiatres (Ruth WIERTZ, 2012) aborde, entre autres, les sujets suivants : 35 % des psychiatres épuisés ne se sentent pas concernés par l'épuisement professionnel (dénis) et la prévention.

En méta analyse, on estime que **2 000 médecins ont un problème de santé** dans l'année dans le département du Nord. Tous n'ont pas besoin d'aide, mais il est important que ceux qui en ont besoin sachent où s'adresser sans l'angoisse de la perte du droit au travail.

Le Conseil de l'Ordre a, depuis février 2013, mis en place une Commission « **Médecins En Souffrance** » afin de prendre en charge, sur le plan organisationnel, les médecins qui ressentent le besoin d'aide.

La Commission a mis à votre disposition sur le site du Conseil départemental un questionnaire « **tester votre niveau de stress** » basé sur le MBI (échelle d'évaluation de l'épuisement professionnel). Ce questionnaire est anonyme et permet de s'auto-évaluer ([www.ordre-medecin-nord.com](http://www.ordre-medecin-nord.com), onglet sur la gauche de la page d'accueil).

Mais cela ne suffit pas. Le déni empêche le médecin concerné de se prendre en charge.

Le silence face à une situation donnée de médecin en souffrance ne rend service à personne : ni au médecin qui souffre, ni à la population qu'il soigne.

Les médecins, mais aussi leurs proches, les autres professionnels de santé, les CME des établissements de santé publics ou privés ont le droit et le devoir de soutien confraternel afin d'émettre une indication préoccupante face à la situation d'un médecin.

Cette information, dans le cadre de l'entraide visée à l'article 56 du code de déontologie, peut prendre différentes formes,

en toute confidentialité naturellement : SMS, Courriel, appel téléphonique, et/ou rendez-vous auprès du secrétariat ou d'un conseiller de la Commission « Médecin En Souffrance » : **Dr Françoise BASSERY-BOULIC, Dr Sophie BLEUEZ, Dr Jocelyne GILSKI et Dr Franck ROUSSEL.**



Docteur  
Olivier  
**VERRIEST**

Responsable de la Commission  
Médecins En Souffrance

**Contact** : Mme Nathalie Dupré  
Secrétaire de la Commission  
Médecins En Souffrance  
Tél. : 03 20 31 10 23

# Transmission du savoir en médecine

La Commission Nationale Permanente (CNP) du Conseil National de l'Ordre des Médecins (CNOM) a travaillé durant l'année 2013 sur la transmission du savoir.

Ce sujet très actuel nous a fait réfléchir sur la situation des études médicales de nos jours en faisant un état des lieux précis : **la valeur actuelle de la PACES, les résultats de l'ECN sur le papier** et ceux ressentis par les jeunes médecins, l'intérêt des stages auprès du praticien, **les espoirs ou les inquiétudes du DPC**.

Les membres de la CNP ont analysé et répertorié les différents aspects de la transmission du savoir. La motivation est le premier facteur qui aidera et améliorera cette transmission. Elle reste un élément moteur majeur pour toutes les étapes de la vie. Un étudiant motivé aura plus de facilités pour passer les difficiles étapes de la PACES et de l'ECN. Cela continuera ultérieurement dans son activité de médecin. L'absence de motivation favorisera les problèmes et même le Burn-out.

Dans un second temps, nous nous sommes posé les questions de base : **qui transmet, et à qui ? Que peut-on transmettre ? Comment on le transmet ?** Les réponses sont simples : tout le monde médical peut transmettre son savoir, même les paramédicaux, et nous pouvons le transmettre à tout le monde. Le corps médical est un groupe de personnes solidaires ayant des activités multiples, des connaissances particulières à chacun, mais utiles pour tous. On transmet des connaissances mais aussi des pratiques dans le savoir-être et le savoir-faire. Tous les moyens sont bons : du cours magistral fort décrié, mais avec un impact parfois considérable vu la qualité de l'orateur ; les stages hospitaliers, ils sont très utiles, mais attention à l'hyper spécialisation, peu intéressante pour un médecin généraliste. Il ne faut pas oublier les stages pratiques en libéral : les stages auprès des praticiens apportent un témoignage précis de nos activités. Ils ne sont pas appliqués dans les spécialités autres que la médecine générale.

Nous citons également les publications dans les journaux spécialisés, les réunions médicales avec ou sans laboratoire. Elles apportent une convivialité nécessaire aux bonnes relations entre médecins. Plus récemment les communications par internet et les nouvelles technologies seront les moyens de transmission de demain. Toutes ces méthodes demandent cependant un contenu. Il doit être validé par les autorités hiérarchiques, la place de nos facultés est importante.

Une partie importante de notre étude traite de la docimologie (méthodes d'évaluation des études). Certaines réformes, principalement de l'ECN, amélioreraient les choix d'orientation.

Rappelons les sciences humaines, avec les obligations morales et déontologiques. C'est à ce niveau que l'Ordre a sa place à prendre, y compris auprès des facultés. A ce jour aucune formation sur la déontologie n'est envisagée dans le second cycle des études médicales, période charnière qui touche tous les étudiants en médecine.

Vous retrouverez des informations plus complètes dans le texte original disponible sur le site du CNOM à la rubrique CNP. Ont participé à cette étude les Docteurs J-P. GICQUEL rapporteur, J-Y. BUREAU, P. CRESSARD, V. ELLENA, J.-M. FAROUDJA, G. LAGARDE et F. WILMET, Conseillers Nationaux, et Docteurs M. MOREAU et B. DECANTER.



Docteur  
Bernard  
DECANTER  
Secrétaire Général

# Accord-cadre personnes handicapées



Docteur  
Martine  
LEFEBVRE

Vice-Présidente,  
en charge du dossier  
de Coopération  
Franco-Belge

## Une nouvelle étape dans la coopération entre la Belgique et la France...

En mai 2013, le gouvernement français a ratifié l'accord cadre signé le 21 décembre 2011 entre le gouvernement de la République Française et le gouvernement de la région Wallonne du Royaume de Belgique.

Cet accord vise à améliorer l'accueil, l'accompagnement et la prise en charge des personnes adultes, de nationalité française, en situation de handicap et accueillies en Wallonie ; il fait suite au rapport de **la députée du Nord Cécile Gallez, remis à la secrétaire d'Etat Valérie Létard** en novembre 2008.

En autorisant l'échange d'informations, cet accord permettra dans un premier temps de recenser les personnes prises en charge en Wallonie et de mieux identifier leur handicap (polyhandicap, handicap mental et autisme pour l'essentiel) ; **leur nombre est estimé à 6000.**

Il met aussi en place des missions d'inspection réalisées de façon conjointe par les agents des autorités compétentes des 2 pays : pour la France, l'ARS Nord Pas

de Calais a reçu délégation du Ministère ; pour la région Wallonne c'est l'AWIPH ( Agence Wallonne pour l'Intégration des Personnes Handicapées) qui a eu délégation du ministère wallon de l'Action Sociale et de l'Egalité des Chances.

### L'accord vise aussi l'échange et le transfert des connaissances et des bonnes pratiques.

Rappelons qu'en Belgique co-existent des établissements subventionnés et étroitement contrôlés par l'AWIPH qui évalue régulièrement le projet éducatif et thérapeutique, et des établissements de « nature commerciale » qui ne justifient que d'une autorisation à recevoir du public.

Cet accord-cadre a été complété par un arrangement administratif qui permet la déclinaison concrète de l'accord.

Une discussion est en cours avec la Région Flamande, ce même si le nombre de personnes handicapées françaises accueillies dans cette région y est beaucoup plus modeste.





# Vaccination : mise au point

Les ordres départementaux et régional ont été amenés à participer et travailler au PRAVA, Programme Régional d'Amélioration de la Vaccination, déclinaison régionale du programme national.

Il a été rappelé à cette occasion que selon l'OMS: « Il est établi que la vaccination permet de combattre et d'éliminer des maladies infectieuses potentiellement mortelles ... on estime qu'ainsi **plus de 2 à 3 millions de décès par an sont évités**. C'est l'un des investissements les plus rentables dans le domaine de la santé ».

On peut ajouter qu'un défaut de vaccination amène inéluctablement une reprise des maladies infectieuses : **la poliomyélite vient de réapparaître en Syrie, la France a connu en 2011 une épidémie de rougeole** du fait d'une couverture vaccinale insuffisante, sévèrement critiquée par nos partenaires européens.

**Vaccination : êtes-vous à jour ?**  
**2013**  
calendrier simplifié des vaccinations

Âge approprié	Naissance	2 mois	4 mois	11 mois	12 mois	16-18 mois	6 ans	11-13 ans	14 ans	25 ans	45 ans	65 ans et +
BCC												
Diphtérie-tétanos-Poliomyélite												Tous les 10 ans
Coqueluche												
Hépatite B												
Hépatite B												
Pneumocoque												
Méningocoque C												
Rougeole-Oreillons-Rubeole												
Papillomavirus humain (HPV)												
Grippe												Tous les ans

## ➔ L'état des lieux

L'analyse du suivi mensuel des vaccins délivrés dans le Nord Pas de Calais depuis janvier 2011 révèle une tendance à la **baisse de l'adhésion à la vaccination** notamment contre la méningite C, l'hépatite B et la rougeole (selon les données fournies par l'Institut de Veille Sanitaire - Cire Nord).

## ➔ Le constat régional

Les infections invasives à méningocoques C : observation de **cas groupés et décès chez des étudiants lillois**, circulation de souches virulentes et épidémiogènes

La tuberculose : en 2012, **2 enfants de 3 et 5 ans ont présenté des formes neuroméningées**, l'un est décédé. Ces enfants, non vaccinés, étaient pourtant ciblés par les recommandations vaccinales

La grippe : pendant la période hivernale 2012-2013, **deux femmes enceintes, sans facteur de risque**, sont décédées d'une grippe alors qu'il existe une recommandation de vaccination pour toutes les femmes enceintes quel que soit le stade de la grossesse.

## ➔ Le nouveau calendrier vaccinal

Le nouveau calendrier vaccinal recommandé par le **Haut Conseil de la Santé Publique** obéit à deux règles essentielles : n'injecter que le nécessaire et améliorer la mémorisation.

Ce nouveau calendrier a fait l'objet d'une large diffusion par de nombreux organismes ; il est téléchargeable grâce au lien suivant :

<http://www.inpes.sante.fr/CFESBases/catalogue/pdf/1175.pdf>

## ➔ Vaccination : situations pratiques et déontologie

Ne pas respecter les directives ministérielles en matière de vaccination, que ce soient des obligations ou des recommandations, peut exposer le médecin à des conséquences graves.

### 1- Que faire devant un refus de vaccination ?

Devant l'expression de refus manifeste de vaccination du patient, ou des parents du jeune patient :

- Le médecin **doit toujours rappeler** les bénéfices de la vaccination et indiquer, le cas échéant, que l'absence de vaccination obligatoire pour leur enfant peut entraîner son exclusion des lieux collectifs, tels la crèche ou l'école maternelle.
- Si les parents maintiennent **le refus d'une vaccination** obligatoire pour leur enfant, nous sommes alors dans une situation de maltraitance à enfant qui peut faire l'objet d'un signalement auprès du procureur de la République.
- Le médecin **indiquera sur le carnet de santé** de l'enfant que c'est à la demande des parents que l'enfant n'est pas vacciné et il portera cette information dans le dossier médical de l'enfant ou l'adulte concerné.

### 2- Quelle responsabilité pour le médecin qui ne réalise pas une vaccination recommandée par le HCSP ?

- S'agissant d'une vaccination « recommandée », nous sommes **hors obligation légale mais il relève de la responsabilité du médecin** de rappeler les bénéfices d'une vaccination à son patient.

- En cas de refus de vaccination clairement exprimé, **consigner ce refus** dans le dossier médical du patient et envisager la signature d'une décharge dans les mêmes conditions que précédemment.

3- Quelles obligations d'informations, notamment en matière de vaccination contre l'hépatite B ou le HPV ?

- Le médecin doit informer son patient des bénéfices liés à la vaccination contre la maladie sans occulter les possibles effets secondaires décrits dans certaines revues scientifiques même s'ils font l'objet d'études contradictoires.
- Il doit adapter son discours au niveau de compréhension de son patient et s'assurer qu'il a bien compris les informations qui lui ont été communiquées.
- Il indiquera dans le dossier médical du patient qu'il l'a informé des risques et que le patient a accepté de se faire vacciner en connaissance de cause.

### ➔ N'ayez pas peur !

Les vaccins font l'objet de **contrôles rigoureux** pour leur autorisation de mise sur le marché et d'une surveillance post-marketing aussi bien à l'échelon national qu'europpéen et international.

Les effets indésirables graves peuvent ainsi être rapidement identifiés. Ils sont rares, voire très rares et, lorsqu'ils sont constatés, leur survenue amène à une réévaluation du rapport bénéfice/risque.

Face aux craintes et aux rumeurs, relayées par certains groupuscules, le médecin doit apporter une réponse scientifiquement étayée et se faire le défenseur du moyen de lutte contre les maladies infectieuses le plus efficace qui soit.

Le respect des directives ministérielles représente, par ailleurs, une protection du médecin en cas de survenue d'un effet indésirable pour lequel le patient réclamerait une indemnisation.

Quelles que soient les circonstances (demande du patient, hésitation du médecin à la pratique d'une vaccination) **ne jamais faire de certificat de complaisance** : ni fausse contre-indication, ni fausse attestation de réalisation de vaccinations. En cas de litige ultérieur, la faute du praticien pourrait facilement être établie, par ailleurs, un faux certificat de contre-indication établi chez un enfant peut se révéler, plusieurs années après, un handicap à la pratique d'une activité professionnelle.



Avec l'aide de  
**M. le Professeur  
 Daniel  
 Camus**  
 Institut Pasteur de Lille

**Docteur  
 Jean-Philippe  
 PLATEL**  
 Conseiller ordinal,  
 Membre de la Commission des Contrats



# Médecin de l'Education Nationale

## "Le choix d'un métier méconnu"

**Médecins de Santé publique au service des enfants. Un métier ouvert, diversifié et centré sur l'enfant élève de 5 à 18 ans.**

J'ai toujours voulu exercer une médecine proche des enfants. "Quand je serai grande, je serai docteur pour les enfants" répétais-je à mes parents ; mais pourquoi faire le choix de la santé scolaire ?

Ce n'est pas grâce aux cours enseignés à la Fac ! On ne parle quasiment jamais de la santé scolaire. Une fois thésée, maman de deux enfants, j'ai cherché un mode d'exercice salarié : quelques remplacements en PMI, quelques mois en tant qu'assistante... puis une rencontre avec une amie de promotion qui faisait des vacations en santé scolaire et voilà !!! J'ai commencé il y a dix ans, d'abord en tant que vacataire puis j'ai été admise au concours de médecin de l'Education Nationale.

Mes journées sont bien remplies et très variées, par exemple : réaliser les visites médicales des élèves de grande section maternelle, participer à une réunion au sein du collège pour accueillir un élève en situation de handicap, recevoir un jeune en mal-être, dépister un trouble spécifique des apprentissages, poser un diagnostic de dyslexie simple, expliquer la mise en place d'un projet d'accueil individualisé...

Les missions sont vastes et les champs d'activité diversifiés : prévention individuelle, collective, dépistage, diagnostic de toute pathologie constatée lors des bilans médicaux !!

Certes je ne suis plus dans le registre "soignant" mais dans l'orientation, l'accompagnement et le suivi de l'enfant au quotidien avec les aménagements nécessaires et si importants pour qu'il vive au mieux sa maladie, son handicap, ses difficultés et sa scolarité.

J'aime la diversité des situations dans lesquelles je suis amenée à intervenir. J'apprécie le travail en collaboration avec les enseignants, les médecins spécialistes, les orthophonistes, les CMP, les CMPP, les services de soins... j'aime aussi le contact avec les familles et surtout avec l'enfant lui-même.

Les missions du médecin de l'Education Nationale ont beaucoup évolué. Nous avons encore du chemin à parcourir pour que nos missions soient mieux connues ! Alors oui, j'ai trouvé un réel épanouissement à exercer ce beau métier avec un équilibre entre vie professionnelle et vie de famille heureuse.



**Docteur  
Virginie  
SHAKESHAFT**

Service Médical  
en faveur des élèves

Direction des Services  
départementaux de  
l'Education Nationale  
de Lille

### Corps des médecins de l'Education Nationale

Décret statutaire n° 91-1195 du 27 novembre 1991 modifié par le décret du 20 juillet 2012.

Nous sommes un corps très diversifié avec de multiples qualifications : médecin généraliste, pédiatre, médecin du travail, médecin de santé publique...

Recrutement de médecin titulaire par concours annuel. Formation de 16 semaines à l'école des Hautes Etudes en Santé Publique de Rennes.

Possibilité de CDD sur des postes vacants.



# Mot d'humeur

## Que représente et qui représente le conseil départemental des médecins du nord ?

Si l'on regarde le "trombinoscope" du bulletin départemental n° 120, on constate que sur les 21 membres du Conseil, on y dénombre:

- 16 médecins généralistes en activité
- 3 médecins retraités
- 2 médecins spécialistes en activité (1 pédiatre et 1 chirurgien pédiatrique) soit 9,5%.

Sur les 21 membres titulaires, il n'y a qu'un seul médecin hospitalier (4,7%), et ce dernier est PUPH. Donc la grande majorité des médecins hospitaliers n'est même pas représentée.

À peu près la moitié des médecins du département (49%) est constituée de spécialistes.

À peu près 35% des médecins inscrits sont salariés exclusifs dont la très grande majorité est hospitalière.

Si l'on regarde le lieu d'exercice de nos représentants, on constate que 19/21 se trouvent sur le bassin de vie de la métropole, et 2 du secteur de Maubeuge.

En caricaturant, on peut donc dire que ce Conseil représente le département de la métropole lilloise, constitué de médecins de médecine générale et libérale.

### ➡ Pourquoi un tel déséquilibre ?

On constate en premier lieu que seuls 2786 médecins sur 10806 inscrits (25,8%) ont voté aux récentes élections ordinaires. C'est bien peu et l'on pourrait dire que les médecins ne se sentent globalement pas concernés.

Les médecins généralistes sont sans doute beaucoup plus motivés, et le soutien et incitations de leurs syndicats (peu nombreux mais puissants eu égard aux multiples syndicats de spécialistes peu concernés) n'est pas pour rien dans ces résultats. De plus, les médecins hospitaliers ne se sentent pas du tout concernés par le Conseil de l'Ordre, qui ne semble pas (à leurs yeux) les représenter et de ce fait ne votent pas ou peu. Nous entrons ainsi dans un cercle vicieux.

Pourtant, les hospitaliers sont à la même enseigne (ou presque) que les libéraux notamment en ce qui concerne les problèmes des plaintes et doléances pouvant entraîner une sanction disciplinaire parfois grave. Malheureusement peu le savent. Et réciproquement les hospitaliers sont loin des problèmes de la permanence des soins qui occupe beaucoup le Conseil.

Parmi les nombreuses commissions, il existe une section jeunes médecins. C'est très bien, il faut les aider à entrer dans la vie active, de préférence libérale, mais on pourrait s'étonner qu'il n'y ait pas une section hospitalière. On pourrait me rétorquer que le CDOM ne fait pas de différence entre les types d'exercice! Et qui en serait le Président ? Un libéral ? Je blague, il y a quand même un hospitalier, qui a les épaules solides, mais Professeur des universités, donc un peu différent. Et pourtant, pour l'avoir constaté lorsque j'étais membre siégeant, bien des problèmes spécifiques des hospitaliers sont inconnus du Conseil qui ne connaît pas le fonctionnement de l'hôpital et pour cause. Cela est sûrement un des problèmes pour lequel les praticiens hospitaliers ne se sentent pas concernés.

### ➡ Quelles solutions pourrait on proposer pour corriger ce déséquilibre ?

- Avoir un nombre de titulaires en parité entre médecine générale et autres spécialités ?
- Avoir un nombre équitable de postes entre libéraux et salariés ?
- Faire une information sur les missions, fonctions et rôle du CDOM, en montrant aux hospitaliers qu'ils sont concernés et qu'il est important qu'ils votent s'ils veulent être entendus et représentés.
- Montrer aux salariés que leur cotisation n'est pas un racket et que la dîme est bien utilisée.

Docteur  
Philippe  
DEBODINANCE

Praticien hospitalier  
Chef du service de Gynécologie obstétrique  
au Centre Hospitalier de Dunkerque  
Conseiller ordinal suppléant



# Savez-vous ce que l'on peut trouver sur le site ?

On peut trouver n'importe quel article, sujet ou précision sur un terme en utilisant le moteur de recherche du site

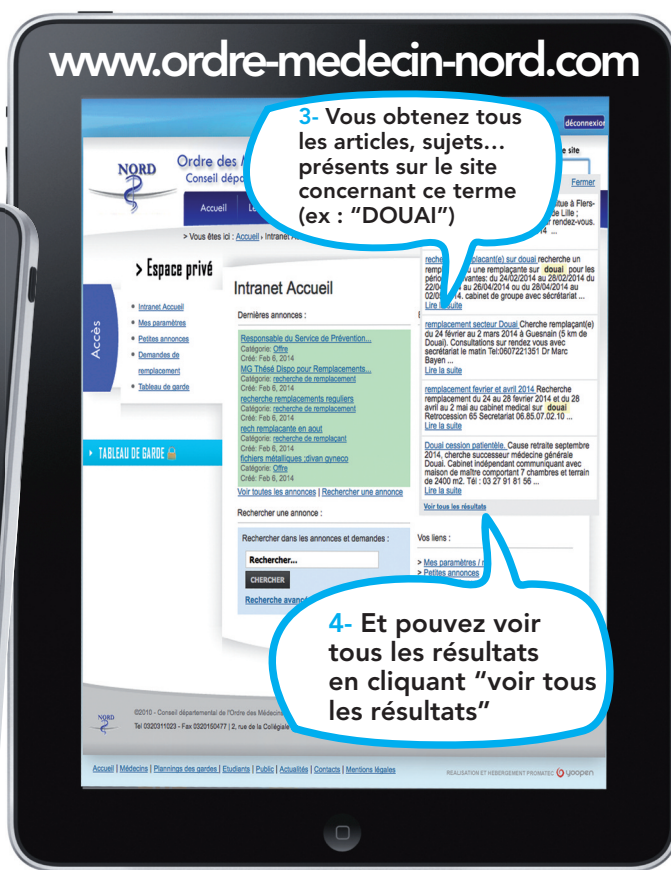
Exemple : je recherche un renseignement concernant "DOUAI" (remplaçant, cession...) pour cela :

1- Identifiez-vous avec vos codes habituels

2- Ensuite inscrire le terme recherché (ex : DOUAI) sur le moteur de recherche

3- Vous obtenez tous les articles, sujets... présents sur le site concernant ce terme (ex : "DOUAI")

4- Et pouvez voir tous les résultats en cliquant "voir tous les résultats"

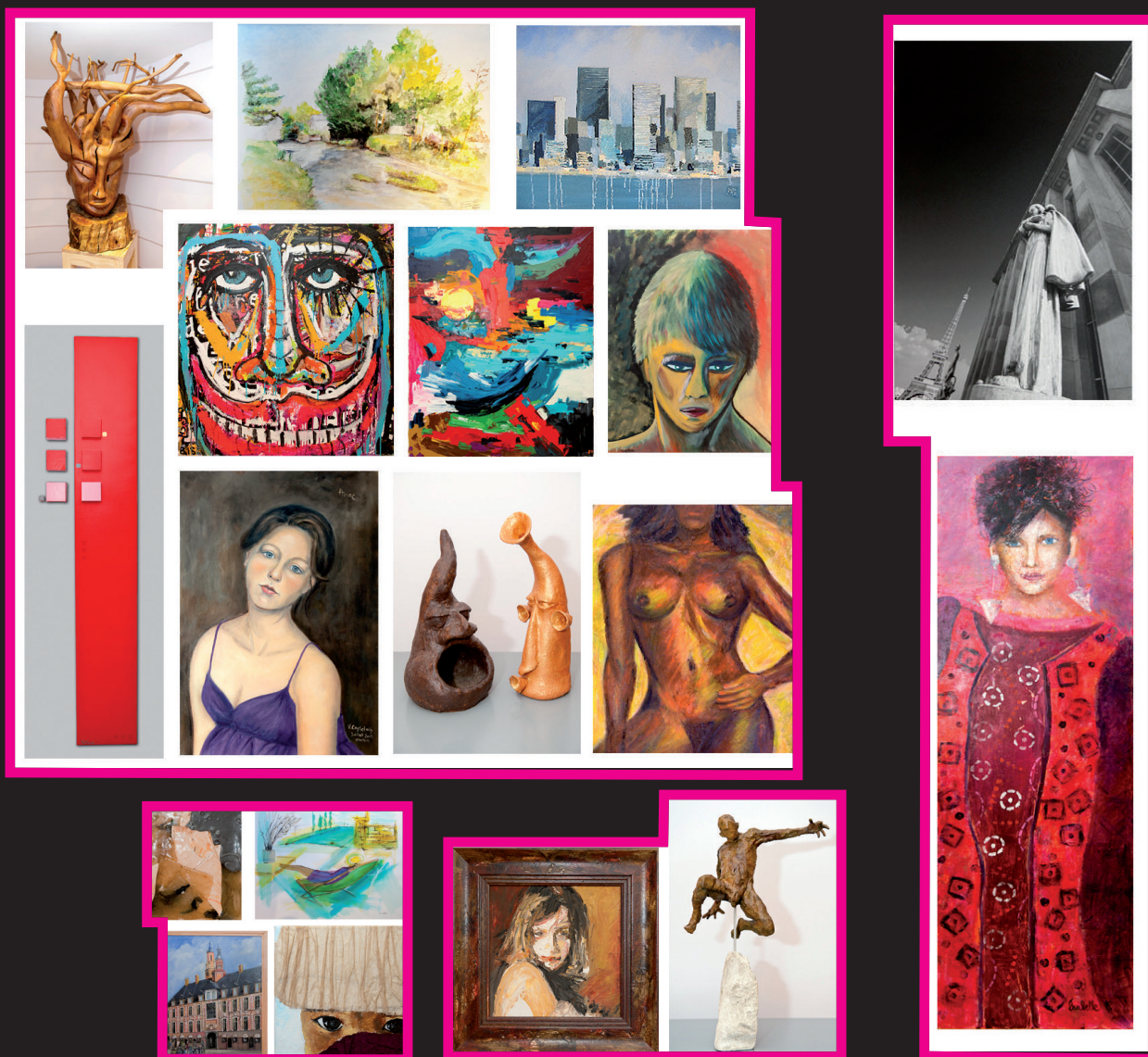


Docteur  
Frédéric  
DEGRAVE

Conseiller ordinal,  
Membre de la Commission informatique

# Exposition des Artistes-Médecins du Nord

## 3<sup>ème</sup> ASCLEPI'ORDRE



du lundi 31 mars au vendredi 4 avril 2014  
de 14h00 à 18h30

Le samedi 5 avril 2014 de 10h00 à 17h00

Au siège du Conseil départemental - 2 rue de la collégiale (1<sup>er</sup> étage) - Lille



# Annonces, infos pratiques

## Situation d'un mineur et autorité parentale accès aux informations

Tout acte médical effectué sur un mineur nécessite, sauf urgence, le consentement des titulaires de l'autorité parentale.

L'article L. 1111-7 du code de la santé publique concernant la communication d'informations médicales indique que les titulaires de l'autorité parentale ont accès aux informations concernant le mineur sauf dans le cas où le mineur a demandé le secret.

L'article L. 1111-5 du code de la santé publique autorise nombre d'actes médicaux sans le consentement des titulaires de l'autorité parentale lorsque le mineur a expressément demandé le secret.

L'article R. 1111-6 précise « la personne mineur qui souhaite garder le secret sur un traitement ou une intervention dont elle fait l'objet dans les conditions prévues à l'article L. 1111-5 peut s'opposer à ce que le médecin qui a pratiqué ce traitement ou cette intervention communique au titulaire de l'autorité parentale les informations qui ont été constituées à ce sujet.

### Le médecin fait mention écrite de cette opposition.

Tout médecin saisi d'une demande présentée par le titulaire de l'autorité parentale pour l'accès aux informations mentionnées à l'alinéa ci-dessus doit s'efforcer d'obtenir le consentement de la personne mineure. Si, en dépit de ces efforts, le mineur maintient son opposition, la demande précitée ne peut être satisfaite tant que l'opposition est maintenue.

Lorsqu'en application de l'article L. 1111-7 la personne mineure demande que l'accès du titulaire de l'autorité parentale aux informations concernant son état de santé ait lieu par l'intermédiaire d'un médecin, ces informations sont, au choix du titulaire de l'autorité parentale, adressées au médecin qu'il a désigné ou consultées sur place en présence de ce médecin.

Dans ces cas, le médecin informera lui-même le (ou la) mineur(e) des résultats, le (la) conseillera, et selon les résultats, l'invitera à consulter un médecin pour les mesures préventives ou thérapeutiques nécessaires.

Des difficultés peuvent exister si la prise en charge doit avoir un caractère prolongé et c'est pourquoi il est recommandé au médecin de s'efforcer d'obtenir le consentement du mineur à la consultation de ses parents, au besoin en proposant de l'aider à informer ses parents de son état de santé.

Source : Conseil National de l'Ordre des médecins

Le développement d'un acte à visée esthétique qui consiste à injecter des plaquettes autologues dans des cabinets de "médecine esthétique" pose un problème de sécurité sanitaire.

L'interdiction de cet usage à visée esthétique comprend aussi l'usage de tissus, cellules, produits du corps humain et leurs dérivés en application de l'article L. 1241-1 du code de santé publique qui précise que le prélèvement de l'ensemble de ces produits ne peut être effectué que dans un but thérapeutique ou scientifique.

Par conséquent, les médecins utilisant des CPA, ou autres produits du corps humain, à visée esthétique dérogent à leurs obligations déontologiques, rappelées à l'article R. 4127-16 du code de santé publique « la collecte de sang ainsi que les prélèvements d'organes, de tissus, de cellules ou d'autres produits du corps humain sur la personne vivante ou décédée ne peuvent être pratiqués que dans les cas et conditions définis par la loi.

Source : Direction Générale de la Santé

## Internes en Médecine et certificats de décès

Dans le cadre de sa formation l'interne en médecine exerce des fonctions de prévention, de diagnostic et de soins, par délégation et sous la responsabilité du praticien dont il relève. Cette délégation ne comprend pas la faculté de signer les certificats de décès.

Il en va autrement lorsque l'interne effectue un remplacement. Dans cette hypothèse, le remplaçant effectue les activités habituelles du médecin remplacé. Le Conseil national de l'Ordre précise qu'à l'occasion d'un remplacement dûment autorisé par le conseil départemental le remplaçant étudiant peut accomplir tous les actes relevant de la compétence du médecin qu'il remplace, et notamment signer un certificat de décès.

Hélène Folens,  
secrétaire juridique

Source : commentaires  
de l'article 65 du code  
de déontologie  
médicale



# Remerciements

Remerciements à l'Association de Formation Médicale Continue Lille-Est-La Louvière pour le don fait à l'Entraide du Conseil départemental. Nous regrettons la dissolution de la FMC que nous apprécions.

Cette somme sera utilisée à bon escient pour nos consœurs et confrères en difficulté, ainsi que les orphelins de médecins.

## 10<sup>ème</sup> journée régionale des Soins Palliatifs

**Jeudi 3 avril 2014,  
au Nouveau Siècle à Lille**  
Organisée par  
la Coordination Régionale  
pour les Soins Palliatifs  
du Nord-Pas-de-Calais

Renseignements : 07 80 09 64 92  
journeregionale.crsp5962@gmail.com  
www.crsp59-62.fr

Le Conseil départemental du Nord :

- Observe la démographie des médecins dans toutes ses spécialités.
- Réfléchit et prend en compte les zones géographiques en difficulté.
- Peut vous renseigner quant à la densité de médecin et leur moyenne d'âge dans votre bassin de vie.

Dans le Nord, le Numéris Clausus augmente depuis 2002, le nombre de médecins retraités non exerçant diminue et le nombre de médecins retraités actifs augmente.

*Docteur Jocelyne Gilski  
et Monsieur Arnaud Vegas*



### La ligne téléphonique du CHRU de Lille réservée aux médecins généralistes

#### Vous avez besoin d'avis spécialisés pour mieux prendre en charge vos patients ?

Le CHRU de Lille vous propose de contacter **Hop'line CHRU**, une ligne téléphonique qui vous permet d'entrer directement en contact avec les médecins séniors du CHRU de Lille, dans de nombreuses spécialités médicales.

#### Comment ça marche ?

Hop'line CHRU est un numéro unique et gratuit : Le **0800 59 33 62**, accessible du **lundi au vendredi de 9h à 19h**, à l'exception des jours fériés. Des standardistes dédiés exclusivement à ce service vous orientent directement vers le praticien sénior d'astreinte, de la spécialité médicale que vous souhaitez. Le standardiste d'Hop'line CHRU vous rappelle au plus vite si le praticien est déjà en ligne.

#### Dans quels cas appeler Hop'line CHRU ?

Vous pouvez contacter Hop'line CHRU pour un **avis médical séniorisé instantané**, au moment où vous en avez le plus besoin, c'est-à-dire lorsque votre patient est devant vous. Le cas échéant, les praticiens hospitaliers pourront proposer un rendez-vous de consultation, ou d'hospitalisation, pour votre patient.

Hop'line CHRU doit être utilisé pour un avis médical, hors situations d'urgence. En cas d'urgence, vous pouvez contacter le Centre 15.

#### Quelles sont les spécialités médicales joignables via Hop'line CHRU ?

De nombreuses activités de référence du CHRU de Lille participent au dispositif Hop'line :

La cardiologie  
La chirurgie générale et digestive  
La chirurgie vasculaire  
La dermatologie  
La gériatrie  
La gynécologie  
L'hématologie  
La médecine interne  
La néphrologie  
La neurologie  
L'obstétrique  
La pédiatrie  
La traumatologie  
L'urologie

# Les inscriptions



## du 18 avril 2013

ALTOUNIAN Céline .....	Médecine hospitalière	MARTEL Elodie .....	Médecin remplaçant
ARDIET Emmanuel .....	Médecin spécialiste	MATHEI Frédéric .....	Médecin spécialiste
BESOMBES Guillaume .....	Médecine hospitalière	MORSCHHAUSER Philippe .....	Médecine hospitalière
BONNECHERE NATACHA .....	Médecin n'exerçant pas la médecine	MOSOI Andreia Raluca .....	Médecine hospitalière
BORGHGRAEF Jacques .....	Médecin spécialiste	NAIMI-LELONG Clotilde .....	Médecin remplaçant
DE ABREU Olivier .....	Médecin remplaçant	NEDELLEC Guillaume .....	Médecine hospitalière
LAMBERT-OLIVIER Nathalie .....	Médecine hospitalière	OULD SLIMANE Ferhat .....	Médecine hospitalière
LEWANDOWSKI Pierre-Marie .....	Médecine hospitalière	PARICHET Anne .....	Médecin remplaçant
MABON Sébastien .....	Médecin généraliste	PELISSET Aude .....	Médecine hospitalière
MORCELLET Frédérique .....	Médecin généraliste	PIQUE Virginie .....	Médecine hospitalière
NGIRABACU Marie-Christine .....	Médecine hospitalière	RADZIUN Sandra .....	Médecine hospitalière
PELTIER Agnès .....	Médecin remplaçant	RENAUD Florence .....	Médecine hospitalière
QUINTANE Laurence .....	Médecin n'exerçant pas la médecine	ROBERT Anne .....	Médecine hospitalière
SOUYRIS Frédéric .....	Médecine hospitalière	ROBERT Elsa .....	Médecine hospitalière
TAFOUKT Linda .....	Médecine hospitalière	SALLAH Ignace .....	Médecine hospitalière
TITA Belynda .....	Médecin remplaçant	SIMIONI Nicolas .....	Médecine hospitalière
VELLIET Stanislas .....	Médecine salariée	TISSERANT Irène .....	Médecine hospitalière
WIBAUX Frédérique .....	Médecine hospitalière	TONÉ Florian .....	Médecine salariée
		VERSNAEYEN Lucie .....	Médecine hospitalière
		ZIADEH Hassan .....	Médecin spécialiste

## du 23 mai 2013

AKAKPO Mawunyo .....	Médecine hospitalière	BAZUS Hélène .....	Médecine hospitalière
AMIOT Laure-Hélène .....	Médecine salariée	BOUABANE Imen .....	Médecin remplaçant
AMRANE Saïda .....	Médecin généraliste	BUCUR Oana .....	Médecine hospitalière
ARNOULD Alexandre .....	Médecine hospitalière	BUSI Annick .....	Médecine salariée
AWAD Izatte .....	Médecine hospitalière	CHEVALIER Luc .....	Médecine hospitalière
BARAN Jan .....	Médecin généraliste	EL HADDAD Joseph .....	Médecine salariée
BEN HAMADOU Sarah .....	Médecin remplaçant	GIURGIU Carmen .....	Médecin généraliste
BLANCKAERT Laure .....	Médecin remplaçant	IACOB Dan Cristian .....	Médecine hospitalière
BLARY Lydéric .....	Médecin remplaçant	KRONEK Ludivine .....	Médecin généraliste
BOUAOUZ Zahia .....	Médecin remplaçant	LAHBABI Mehdi .....	Médecine hospitalière
BOUGUETTAYA Mohamed .....	Médecine hospitalière	LEVASSEUR Céline .....	Médecin remplaçant
BOUYAHYA Mohamed .....	Médecine hospitalière	NGARDOMTE Marthe .....	Médecin spécialiste
BUSSELEZ Audrey .....	Médecin remplaçant	TARDIEU Marc .....	Médecine salariée
CARBONNELLE Guillaume .....	Médecine hospitalière	VANWALSCELPEL Cécile .....	Médecin remplaçant
D'ALMEIDA-DE SOUZA Ayaba .....	Médecine hospitalière		
DE MERINGO Julia .....	Médecine hospitalière	<b>du 04 juillet 2013</b>	
DECLERCQ Florent .....	Médecin remplaçant	BATAILLE DE LONGPREY Catherine .....	Médecin n'exerçant pas la médecine
DELATTRE Damien .....	Médecine hospitalière	BENOUHLIMA Louisa .....	Médecin remplaçant
DESCARPENTRIES Camille .....	Médecin remplaçant	BOUAFFOU Yao Honoré .....	Médecine hospitalière
DESREUMAUX Thomas .....	Médecine hospitalière	BOVE Yann .....	Médecin généraliste
DIEU Elsie .....	Médecine hospitalière	BROZOU Vasiliki .....	Médecine hospitalière
DJAZET Claire .....	Médecine hospitalière	CHANTRY Coralie .....	Médecin remplaçant
DJEBBAR Sahlya .....	Médecine hospitalière	CHERRAK Sakina .....	Médecine hospitalière
ULYS David .....	Médecin généraliste	CLAISSE Mélusine .....	Médecine hospitalière
FAURE Cécile .....	Médecine hospitalière	COMPTAER Nicolas .....	Médecine hospitalière
FERRAZ Alfredo .....	Médecine salariée	DOOLAEGHE Nicolas .....	Médecin généraliste
FONDEUR Elisabeth .....	Médecin remplaçant	DUMORTIER Elodie .....	Médecin remplaçant
FORTIN-DENOEUH Justine .....	Médecin généraliste	FORTIN Stéphane .....	Médecine hospitalière
GARCETTE Clément .....	Médecine hospitalière	GHADJETI Aziz .....	Médecin remplaçant
GOSSELIN Pierre .....	Médecine hospitalière	HADJ ARAB Yacine .....	Médecine hospitalière
GRANDIN Cécile .....	Médecin n'exerçant pas la médecine	HOUNSI Follikoe .....	Médecine hospitalière
GRAVINA Nicolas .....	Médecine hospitalière	HUGET Ali .....	Médecine hospitalière
HEBBEN Maxime .....	Médecine hospitalière	JAQUET Alexandre .....	Médecine salariée
HENNAUX Catherine .....	Médecine hospitalière	HENIOUI Hichem .....	Médecine hospitalière
HENNEBICQUE Clémence .....	Médecine hospitalière	LADON Olivier .....	Médecine hospitalière
HODJE Christiane .....	Médecine hospitalière	LAWSON Muriel .....	Médecine hospitalière
HRISTOVA Lora .....	Médecin remplaçant	MAGNIER Amélie .....	Médecin généraliste
JOSEPH Cédric .....	Médecine hospitalière	MALADRY François .....	Médecine hospitalière
JOURNAUX Cécile .....	Médecine hospitalière	MARQUET Jérémie .....	Médecine hospitalière
KACHA Mehdi .....	Médecine hospitalière	MAZURE Fanny .....	Médecin généraliste
LAMBERT Maud .....	Médecin remplaçant	OLIVIER Jérôme .....	Médecin remplaçant
LECHANI Tarik .....	Médecin remplaçant	RIDAO Anne-Sophie .....	Médecine hospitalière
LECOMPTE Lucie .....	Médecine hospitalière	RYCKMAN Vincent .....	Médecin remplaçant
LEGRAND Alice .....	Médecine salariée		

## du 13 juin 2013

BAZUS Hélène .....	Médecine hospitalière
BOUABANE Imen .....	Médecin remplaçant
BUCUR Oana .....	Médecine hospitalière
BUSI Annick .....	Médecine salariée
CHEVALIER Luc .....	Médecine hospitalière
EL HADDAD Joseph .....	Médecine salariée
GIURGIU Carmen .....	Médecin généraliste
IACOB Dan Cristian .....	Médecine hospitalière
KRONEK Ludivine .....	Médecin généraliste
LAHBABI Mehdi .....	Médecine hospitalière
LEVASSEUR Céline .....	Médecin remplaçant
NGARDOMTE Marthe .....	Médecin spécialiste
TARDIEU Marc .....	Médecine salariée
VANWALSCELPEL Cécile .....	Médecin remplaçant

## du 04 juillet 2013

BATAILLE DE LONGPREY Catherine .....	Médecin n'exerçant pas la médecine
BENOUHLIMA Louisa .....	Médecin remplaçant
BOUAFFOU Yao Honoré .....	Médecine hospitalière
BOVE Yann .....	Médecin généraliste
BROZOU Vasiliki .....	Médecine hospitalière
CHANTRY Coralie .....	Médecin remplaçant
CHERRAK Sakina .....	Médecine hospitalière
CLAISSE Mélusine .....	Médecine hospitalière
COMPTAER Nicolas .....	Médecine hospitalière
DOOLAEGHE Nicolas .....	Médecin généraliste
DUMORTIER Elodie .....	Médecin remplaçant
FORTIN Stéphane .....	Médecine hospitalière
GHADJETI Aziz .....	Médecin remplaçant
HADJ ARAB Yacine .....	Médecine hospitalière
HOUNSI Follikoe .....	Médecine hospitalière
HUGET Ali .....	Médecine hospitalière
JAQUET Alexandre .....	Médecine salariée
HENIOUI Hichem .....	Médecine hospitalière
LADON Olivier .....	Médecine hospitalière
LAWSON Muriel .....	Médecine hospitalière
MAGNIER Amélie .....	Médecin généraliste
MALADRY François .....	Médecine hospitalière
MARQUET Jérémie .....	Médecine hospitalière
MAZURE Fanny .....	Médecin généraliste
OLIVIER Jérôme .....	Médecin remplaçant
RIDAO Anne-Sophie .....	Médecine hospitalière
RYCKMAN Vincent .....	Médecin remplaçant



SABAU Alexandra-Maria .....	Médecine hospitalière
TERNISIEN Hugues .....	Médecin remplaçant
WECXSTEEN Lucie .....	Médecin remplaçant

## du 05 septembre 2013

ALONSO Aurélien .....	Médecin généraliste
AMAH TCHOUTCHOUI Kankoé .....	Médecine hospitalière
BALLUT Jacques .....	Médecin n'exerçant pas la médecine
BEN HAJ AMOR Mariem .....	Médecine hospitalière
BENSAID Wafaa .....	Médecine hospitalière
BEVE Elodie .....	Médecin n'exerçant pas en France
BOUAKBA Nadim .....	Médecine hospitalière
BOYADZHIEV Ventseslav .....	Médecine hospitalière
CAILLEN Pierre .....	Médecin n'exerçant pas la médecine
CARILLO Floriane .....	Médecine salariée
DE SA Christophe .....	Médecin remplaçant
DEGUITRE Maxime .....	Médecin généraliste
DESPREZ Jonathan .....	Médecine hospitalière
DEVOUGE Pauline .....	Médecine hospitalière
DIMITROV Dimitar .....	Médecin n'exerçant pas la médecine
DZEING ELLA Arnaud .....	Médecine hospitalière
EL OUARDI Rachid .....	Médecine hospitalière
EL ZOGHBI DAHER Raja .....	Médecine hospitalière
FOVET Laurent .....	Médecin généraliste
GOUT Hélène .....	Médecin généraliste
GUERROUMI Habib .....	Médecine salariée
GUIBAL Edouard .....	Médecine hospitalière
HASSAD BEN TICHA Rim .....	Médecine hospitalière
HERLIN Marion .....	Médecin remplaçant
JOYE Aurélie .....	Médecine hospitalière
KOUSSOUGBO Frédéric .....	Médecine hospitalière
LASNIER Arthur .....	Médecin remplaçant
LEFEBVRE Hugues .....	Médecin spécialiste
LEGRAIN François .....	Médecin remplaçant
LEROY Emeline .....	Médecin remplaçant
LESCORNEZ-CALLEBOUT Julie .....	Médecin généraliste
LOKMANE El Mostafa .....	Médecine hospitalière
MARTIN Prune .....	Médecine hospitalière
MBOUNGOU Patrick .....	Médecine hospitalière
MINULESCU Cristian .....	Médecine hospitalière
MOLDOVANU Mihaela .....	Médecine hospitalière
NATHOO Avinash .....	Médecin remplaçant
NGUYEN Sophie .....	Médecine hospitalière
NICOLESCU Ramona .....	Médecine hospitalière
PANA Cristiana .....	Médecine hospitalière
PLANE Véronique .....	Médecine hospitalière
POULLAIN Pierre .....	Médecin remplaçant
RAVEZ Nathalie .....	Médecine salariée
REUMAUX Héloïse .....	Médecine hospitalière
ROUSSEL Arnaud .....	Médecin généraliste
ROUSSEL Gauthier .....	Médecin spécialiste
RUIZ Philippe .....	Médecin remplaçant
SAINT CERNIN Laure .....	Médecin remplaçant
SANKAREDJA Jérémie .....	Médecin spécialiste
STELLA Irène .....	Médecine hospitalière
THIERY Alexandre .....	Médecin généraliste
VIRGILIO Jean-Sébastien .....	Médecin remplaçant
ZANA Katalin .....	Médecine hospitalière

## du 19 septembre 2013

DEACONU Daniela .....	Médecin généraliste
DEMONCEAU Georges .....	Médecin n'exerçant pas en France
KOUBAA Rabah .....	Médecine hospitalière
POURBAIX Blaise .....	Médecin remplaçant
RAUX Gwenaëlle .....	Médecin remplaçant
SELESIU Raluca .....	Médecine salariée
SOLAND-CATHELAINE Stéphanie .....	Médecin spécialiste

## du 17 octobre 2013

ARHIP Sorin-Adrian .....	Médecine hospitalière
BABIK Viktoria .....	Médecine hospitalière
BIVOLEANU Cristian .....	Médecine hospitalière
BOUALLAL Rachid .....	Médecin spécialiste
COURBEVOIE Marie-Lise .....	Médecine salariée
CRISPIN Vincianne .....	Médecin remplaçant
DJENATI Zahia .....	Médecine hospitalière
ENDERLE Adeline .....	Médecine hospitalière
HECQ-BOUDET Julie .....	Médecin remplaçant
HENNINOT Mathilde .....	Médecin remplaçant
KAMBERI Teni .....	Médecine hospitalière
LANCEL Pascale .....	Médecine hospitalière
LEROY Morgane .....	Médecin remplaçant
LOENS-LEMAN Isabelle .....	Médecine salariée
LUCET Amandine .....	Médecin remplaçant
MABONDA AZANGA Tokwa .....	Médecine hospitalière
MAISSE Frédéric .....	Médecin remplaçant
MARCELO Pierre .....	Médecine hospitalière
NAMUR Philippe .....	Médecin remplaçant
NEMES Raluca .....	Médecine hospitalière
OPREA Ioan .....	Médecine hospitalière
OUAMMOU Youssef .....	Médecine hospitalière
PAPAGHIUC Corina .....	Médecine salariée
POULAIN Chloe .....	Médecin remplaçant
QUIEVREUX Anne-Charlotte .....	Médecine salariée
REIS Valentine .....	Médecin remplaçant
ROGEAU Renaud .....	Médecin remplaçant
SERINI Cristina .....	Médecine hospitalière
SOMME Anne .....	Médecin spécialiste
STONA Anne-Claire .....	Médecine hospitalière
TANGUY Audrey .....	Médecine hospitalière
TISON Coralie .....	Médecine salariée
VANOUTRYVE Grégory .....	Médecin remplaçant
WEMAUX DENIS Charlotte .....	Médecin remplaçant

## du 21 novembre 2013

ALLUIN Arnaud .....	Médecine hospitalière
AMR Gilles .....	Médecine hospitalière
ANASTASIO Claire .....	Médecine salariée
ASHKZARAN Hamid .....	Médecine hospitalière
BACKELANDT WALBROU Hélène .....	Médecin remplaçant
BAZIN Jeanne .....	Médecine hospitalière
BECQUART Coralie .....	Médecine hospitalière
BEGUE Alexandra .....	Médecin remplaçant
BENBELLOUT Nouara .....	Médecine hospitalière
BIDEAU KERAVEC Laurène .....	Médecine hospitalière
BIGO Anne-Sophie .....	Médecin remplaçant
BIJOK Benjamin .....	Médecine hospitalière
BLOCH Julie .....	Médecine hospitalière
BONNE Nicolas-Xavier .....	Médecine hospitalière
BONTEMPS Stéphane .....	Médecine hospitalière
BORET Tristan .....	Médecin spécialiste
BORJA DE MOZOTA Daphné .....	Médecine hospitalière
BOUCHEZ Romain .....	Médecine hospitalière
BOUDGHENE STAMBOULI Fanny .....	Médecine hospitalière
BOULO Marie .....	Médecine hospitalière
BOUREL François .....	Médecin remplaçant
BOURELLY Richard .....	Médecin remplaçant

BOYON Charlotte	Médecine hospitalière	KELLER Laura	Médecine hospitalière
BOZZINI Gregory	Médecine hospitalière	KENNE André	Médecine hospitalière
BRACONNIER Guillaume	Médecin généraliste	KHUNG Suonita	Médecine hospitalière
BRAM Damien	Médecine hospitalière	KOWALSKI Benjamin	Médecine hospitalière
BROCQUET Elisabeth	Médecine hospitalière	KUBIAK Yann	Médecin remplaçant
CALINESCU Georgiana	Médecin remplaçant	LAHOUSSE Hélène	Médecine hospitalière
CAMARA Amandine	Médecin remplaçant	LAHOUSSE Sophie	Médecin remplaçant
CAMBIER Emily	Médecine hospitalière	LAMARCQ Mélanie	Médecine hospitalière
CAQUANT Anaël	Médecin remplaçant	LARONDE Pascale	Médecine hospitalière
CAQUANT Vianney	Médecine hospitalière	LE MAPIHAN Kristell	Médecine hospitalière
CAUDRELIER Juliette	Médecine salariée	LE ROY Pauline	Médecine hospitalière
CHAUVEAU Marine	Médecine salariée	LECLERCQ Samuel	Médecin généraliste
CHAUVIÈRE Claire	Médecine hospitalière	LECLERE Delphine	Médecine hospitalière
CHENORHOKIAN Hovan	Médecine hospitalière	LEGLEVE Camille	Médecin remplaçant
CHOCHOI Maxime	Médecine hospitalière	LEKADIR Perrine	Médecine hospitalière
CHOLEWINSKI Pierre	Médecine hospitalière	LEMAIRE Jean-Marc	Médecin remplaçant
CIMPEANU Aurel	Médecine hospitalière	LEMAITRE Marion	Médecine hospitalière
CLARET Antoine	Médecine hospitalière	MAALOUM Youssef	Médecine hospitalière
CMILEWSKI Damien	Médecin remplaçant	MAGHOUS Youssef	Médecin spécialiste
CNOCQUART Arlette	Médecine salariée	MAGUIN Brigitte	Médecin n'exerçant pas la médecine
COCKENPOT Eric	Médecine hospitalière	MAJCHRZAK Romain	Médecine hospitalière
CODRON Charlotte	Médecine hospitalière	MALAQUIN Anne-Sophie	Médecine hospitalière
COISNE Augustin	Médecine hospitalière	MAMBIE Adeline	Médecine hospitalière
CONSTANS Benjamin	Médecine hospitalière	MANCHUELLE Aurélie	Médecine hospitalière
CONVAIN Julien	Médecine hospitalière	MARIE Guillaume	Médecin remplaçant
COTE Anne-Laure	Médecine hospitalière	MARINHO Paulo	Médecine hospitalière
COURCO Benoit	Médecine hospitalière	MAUMONT Marie	Médecine hospitalière
COUSIN Sophie	Médecine hospitalière	MENET Aymeric	Médecine hospitalière
COZZOLINO Camille	Médecin remplaçant	MESLI Vadim	Médecine hospitalière
CRUCQ Sébastien	Médecine salariée	MESSIEUX Alexis	Médecine hospitalière
DABLEMONT Alice	Médecine hospitalière	MILLOT Hélène	Médecin remplaçant
DAMVILLE Emmanuel	Médecine hospitalière	MOITREL Grégoire	Médecine hospitalière
DARCHIS Christine	Médecine hospitalière	MOQUAY Romain	Médecine hospitalière
DARDANNE Céline	Médecine hospitalière	MOULIN Solène	Médecine hospitalière
DE SAINT DENIS Timothée	Médecine hospitalière	MOUVEAUX Sébastien	Médecine hospitalière
DEBACKER Pauline	Médecine hospitalière	MULLIEZ Claire	Médecin remplaçant
DECOSTER Sébastien	Médecine hospitalière	NISON Laurent	Médecine hospitalière
DEGRANGE Mélanie	Médecine hospitalière	NOIROT-COSSON Thibaud	Médecin remplaçant
DEREGNAUCOURT Delphine	Médecine hospitalière	OLIVIER Anaïs	Médecine hospitalière
DESURMONT Dimitri	Médecine hospitalière	ORTS Emilie	Médecin remplaçant
DJAIZ Ahmed	Médecin généraliste	OUAMARA Dalila	Médecine hospitalière
DODRE Emilie	Médecine hospitalière	PAGNIEZ Julien	Médecine hospitalière
DOMANSKI Olivia	Médecine hospitalière	PARENT Anne-Sophie	Médecine hospitalière
DOMBRAY Jimmy	Médecin remplaçant	PARROT Eric	Médecine hospitalière
DUVIVIER Alice	Médecin remplaçant	PASQUESOONE Louise	Médecine hospitalière
EL MANSER Diae	Médecine hospitalière	PEIFFER Frédéric	Médecin remplaçant
ESCANDE William	Médecine hospitalière	PEUGNIEZ Charlotte	Médecine hospitalière
ETTAHAR Saïda	Médecin remplaçant	PHAM Thu Quyên	Médecine hospitalière
FACON Gonzague	Médecine hospitalière	PLANCON Morgane	Médecine hospitalière
FAUVERGUE Nathalie	Médecine hospitalière	POITRENAUD Delphine	Médecine hospitalière
FISCH Olivier	Médecine hospitalière	POUSEELE Bram	Médecine hospitalière
FLIPO Sophie	Médecine hospitalière	POYER Alexis	Médecine hospitalière
FRANT Adrian	Médecine hospitalière	PRUVOT Julien	Médecin remplaçant
GALKOWSKI Jerzy	Médecin n'exerçant pas la médecine	RAGUSA Leopoldo	Médecine hospitalière
GARREAU Emilie	Médecine hospitalière	RAUSIN Léon	Médecin remplaçant
GERARD Romain	Médecine hospitalière	REGNAUT Léa	Médecine hospitalière
GEYL Caroline	Médecine hospitalière	RIVET Pauline	Médecine hospitalière
GILQUELLO Alice	Médecine hospitalière	ROBINET Pierre	Médecine hospitalière
GODART Juliette	Médecine hospitalière	ROJARE Camille	Médecine hospitalière
GOSSET Olivia	Médecin remplaçant	ROUZE Anahita	Médecine hospitalière
GROULEZ Coline	Médecine hospitalière	SACHOT Mathieu	Médecin remplaçant
GRUSON Myriam	Médecine salariée	SCHAFFAR Aurélien	Médecine hospitalière
GRYSELEYN Rémi	Médecine hospitalière	SKAF Julien	Médecin remplaçant
GUALTIEROTTI Monica	Médecine hospitalière	SMAGGHE Anaïs	Médecine hospitalière
GUERRE Elvire	Médecine hospitalière	SOUBRIER Anne-Sophie	Médecine hospitalière
GUILLEIN Angélique	Médecine hospitalière	SULIMOVIC Steeve	Médecine hospitalière
HOPES Lucie	Médecine hospitalière	SZYMANSKI Claire	Médecine hospitalière
HORN Mathilde	Médecine hospitalière	TABARY Aurianne	Médecine hospitalière
HYSI Ilir	Médecine hospitalière	TACK Juliette	Médecin remplaçant
JOLY Marie	Médecin généraliste		
JOMAA Zacharie	Médecine hospitalière		
JONARD Marie	Médecine hospitalière		

TAFFIN Mathieu .....	Médecin remplaçant
TAVERNE Jérémie .....	Médecine hospitalière
TEMPLIER Carole .....	Médecine hospitalière
TESSIER Williams .....	Médecine hospitalière
THELLIER Damien .....	Médecine hospitalière
TONNEL Pierre .....	Médecine hospitalière
TRISTRAM Audrey .....	Médecine hospitalière
TROUILLET Nathalie .....	Médecine hospitalière
TURBELIN Alexandre .....	Médecine hospitalière
VAKSMANN Arthur .....	Médecine hospitalière
VALIN Thomas .....	Médecine hospitalière
VANDAELE Paul .....	Médecine hospitalière
VANHOVE Aurélie .....	Médecine hospitalière
VERHAEGHE Romain .....	Médecine hospitalière
VILLETTE Pauline .....	Médecine hospitalière
VINATIER Edouard .....	Médecine hospitalière
WALLYN Frédéric .....	Médecine hospitalière

PICARD Aline .....	Médecine hospitalière
RENAUT-VANTROYS Thibaud .....	Médecine hospitalière
ROUGEOT Amélie .....	Médecine hospitalière
SALLEM Asmaa .....	Médecine hospitalière
SAYAH Nabil .....	Médecine hospitalière
SKRZYPCZYK Cécile .....	Médecine hospitalière
SURGA Nicolas .....	Médecine hospitalière
TONNEL Clément .....	Médecin remplaçant
VERMEIRE Hélène .....	Médecin remplaçant
VINET Alexis .....	Médecine hospitalière
WAGUET Flore .....	Médecin remplaçant
WALCZAK Emilie .....	Médecine hospitalière
WAWER Richard .....	Médecine hospitalière
WAYMEL Henri .....	Médecin remplaçant
WEINBORN Marie .....	Médecine hospitalière
WEYRICH Pierre .....	Médecine hospitalière
YIMBOU Jean-Jacques .....	Médecin remplaçant

## du 19 décembre 2013

ABDESSLAM Samir .....	Médecine hospitalière
BEAUGENDRE Audrey .....	Médecin remplaçant
BERCHEL Colette .....	Médecin généraliste
BERTRAC Caroline .....	Médecin remplaçant
BETRAOUI Farid .....	Médecine hospitalière
BORDIAN Ioana .....	Médecine hospitalière
BORET Pauline .....	Médecin remplaçant
BOUAKAZ Saïd .....	Médecine hospitalière
BOUCHAMP Caroline .....	Médecin remplaçant
BRULEIN Cécile .....	Médecin remplaçant
BUCUR Dana .....	Médecin remplaçant
CAUMES Roseline .....	Médecine hospitalière
COUSSEMACQ Anne-Sophie .....	Médecin remplaçant
COUVREUR Lucie .....	Médecin remplaçant
CROMBE Thibault .....	Médecine hospitalière
DE PLASSE Karine .....	Médecin remplaçant
DEBIED Abdelaziz .....	Médecine hospitalière
DEHAINE-NOCON Cécile .....	Médecine salariée
DIESNIS Rémy .....	Médecine hospitalière
DOUSTIN Claire .....	Médecin remplaçant
DUHAL Romain .....	Médecine hospitalière
DUTERTE Nicolas .....	Médecin généraliste
FATOOHI-BOULET Bernadette .....	Médecin remplaçant
FEDORCA Ana .....	Médecine hospitalière
FILLIARD Marina .....	Médecin remplaçant
FLANDRIN Benjamin .....	Médecin remplaçant
GAFTARNIK Michel .....	Médecin spécialiste
GILSON Vincent .....	Médecin remplaçant
GREFFE Lorraine .....	Médecine hospitalière
HUILLET Anne-Sophie .....	Médecine hospitalière
INCHIAPPA Luca .....	Médecine hospitalière
JOURDAN Diane .....	Médecine hospitalière
LAHBABI Hajar .....	Médecine hospitalière
LE GARFF Erwan .....	Médecine hospitalière
LECLERC Marine .....	Médecin remplaçant
LEY Delphine .....	Médecine hospitalière
LEYENDECKER Clara .....	Médecine hospitalière
LOMBARD Rémi .....	Médecine salariée
MAILLARD Sophie .....	Médecine hospitalière
MAREK Laurine .....	Médecin remplaçant
MARIE Claire .....	Médecin remplaçant
MARTINACHE Christophe .....	Médecin remplaçant
MASCAUT Nicolas .....	Médecin remplaçant
MAZAUD Amélie .....	Médecine hospitalière
MOLLET Camille .....	Médecin remplaçant
MOUSSAC Adrien .....	Médecin remplaçant
NATAF Arnaud .....	Médecine hospitalière
NINTIJE Jérémie .....	Médecine hospitalière
NOUKOUA TCHUISSE Charlemagne .....	Médecin n'exerçant pas la médecine

# Les qualifications

du 1<sup>er</sup> avril 2013 au 31 décembre 2013

## Anatomie et cytologie pathologiques

RENAUD Florence  
TROUILLET Nathalie

## Anesthésie réanimation

ALLUIN Arnaud  
BIJOK Benjamin  
BROZOU Vasiliki  
CODRON Charlotte  
COMPTAER Nicolas  
CONSTANS Benjamin  
DIEU Elsie  
DIMITROV Dimitar  
EL MANSER Diae  
EL ZOGHBI-DAHER Raja  
GODART Juliette  
HAJJAR Walid  
JONARD Marie  
JOURNAUX Cécile  
KACHA Mehdi  
KAMBERI Teni  
KOWALSKI Benjamin  
LAHBABI Mehdi  
MAALOUM Youssef  
MAGHOUS Youssef  
MAZAUD Amélie  
ROUZE Anahita  
THELLIER Damien  
TURBELIN Alexandre  
VILLETTE Pauline  
YIMBOU Jean-Jacques  
ZIADEH Hassan

## Biologie médicale

DEHAINE-NOCON Cécile  
KELLER Laura

## Cardiologie et maladies vasculaires

BOUAKBA Nadim  
BOUDGHENE-STAMBOULI Fanny  
COISNE Augustin  
DOMANSKI Olivia  
ESCANDE William  
GREFFE Lorraine  
LAHBABI Hajar  
MANCHUELLE Aurélie  
MENET Aymeric  
VAKSMANN Arthur

## Chirurgie générale

AMR Gilles  
ARNOULD Alexandre  
BIVOLEANU Cristian  
BORGHGRAEF Jacques  
BOZZINI Grégory  
CHENORHOKIAN Hovan  
CHOLEWINSKI Pierre  
CLARET Antoine  
CROMBE Thibault  
GRAVINA Nicolas  
GRYSELEYN Rémi

GUERRE Elvire  
HYSI Ilir  
LARONDE Pascale  
LASNIER Arthur  
LEWANDOWSKI Pierre-Marie  
MOITREL Grégoire  
NEDELLEC Guillaume  
NISON Laurent  
PASQUESOONE Louise  
PHAM Thu Quyên  
ROBERT Elsa  
SAYAH Nabli  
SKRZYPCZYK Cécile  
SULIMOVIC Steeve  
TESSIER Williams  
VANDAELE Paul  
VERHAEGHE Romain  
VINATIER Edouard  
VINET Alexis

## Chirurgie maxillo faciale et stomatologie

ROUGEOT Amélie  
ZAKHAR Abdellali

## Chirurgie orthopédique et traumatologie

BOU Jean-Claude  
KOUSSOUGBO Frédéric  
MATHEI Frédéric  
MESNIL Pierre

## Chirurgie plastique reconstructrice et esthétique

MAGUIN Brigitte

## Chirurgie thoracique et cardio vasculaire

EL ARID Jean-Marc

## Chirurgie urologique

COLIN Pierre

## Chirurgie viscérale et digestive

QUINTANE Laurence

## Dermatologie et vénéréologie

BECQUART Coralie  
DEREGNAUCOURT Delphine  
TEMPLIER Carole

## Endocrinologie, diabète et maladies métaboliques

FAMECHON-MESGUICH Caroline  
FAUVERGUE Nathalie  
LE MAPIHAN Kristell  
MOLDOVANU Mihaela  
PARENT Anne-Sophie

## Gastro-entérologie et hépatologie

DECOSTER Sébastien  
GERARD Romain  
LE ROY Pauline  
RENAUT-VANTROYS Thibaud

## Gériatrie

BLOCH Jennifer  
DURIG Fanny

## Gynécologie obstétrique

BENSAID Wafaa  
BORJA de MOZOTA Daphné  
BOYON Charlotte  
CHAUVIERE Claire  
DEVOUGE Pauline  
DJAZET Claire  
GEYL Caroline  
POUSEELE Bram

## Médecine du travail (spécialité)

AMIOT Laure-Hélène  
CAUDRELIER Juliette  
CRUCQ Sébastien  
DUTILLY Stéphane  
EL HADDAD Joseph  
GUERROUMI Habib  
LE GARFF Erwan  
MESLI Vadim  
SELLAM OUEL HAJ Saïd  
TONE Florian

## Médecine générale (spécialité)

AAZANI Mimoun  
AKAKPO Mawunyo  
ALONSO Aurélien  
ALTOUNIAN Céline  
AMRANE Saïda  
ANASTASIO Claire  
ANTON Stéphane  
AWAD Izatte  
BACKELANDT-WALBROU Héléne  
BANS-ROGER Sophie  
BARAN Jan  
BEAUGENDRE Audrey  
BEN HAMADOU Sarah  
BENBELLOUT Nouara  
BENOUAHLIMA Louisa  
BERRAHMOUN Hatem  
BIDEAU-KERAVEC Laurène  
BIGO Anne-Sophie  
BIYA Lucas  
BLANCKAERT Laure  
BLARY Lydéric  
BOEZ Louis  
BOILOT Frédéric  
BONNECHERE Natacha  
BONTE Paul  
BOUAOUD Zahia  
BOUCHAMP Caroline  
BOUCHEZ Romain  
BOUDET Jean-Baptiste

BOUGUETTAYA Mohamed  
BOUREL François  
BOURELLY Richard  
BOURFISSI Abdelmajid  
BOUVET Hervé  
BOUYAHYA Mohamed  
BOVE Yann  
BRACONNIER Guillaume  
BRANCHE-PAGNARD Laure  
BROCQUET Elisabeth  
BRULEIN Cécile  
BUCUR Dana  
BULOT Christine  
BUSSELEZ Audrey  
BUTAYE Epouse CARTON Dorothée  
CAMARA Amandine  
CAQUANT Anaël  
CARBONNELLE Guillaume  
CHANTRY Coralie  
CHAUVEAU Marine  
CHERRAK Sakina  
CHEVALIER Luc  
CHUFFART Géry  
CMIELEWSKI Damien  
CONVAIN Julien  
COTTEEL Pierre  
COURCO Benoît  
COUSSEMACQ Anne-Sophie  
COUTURIER Christophe  
COUVREUR Lucie  
COZMA-MUNTEANU Gabriela  
COZZOLINO Camille  
D'ALMEIDA-DE SOUZA Ayaba  
DABLEMONT Alice  
DANCOURT Jean-Hugues  
DARDANNE Céline  
DE ABREU Olivier  
DE PLASSE Karine  
DE SA Christophe  
DEBIEB Abdelaziz  
DECHERF Patrice  
DECLERCQ Florent  
DEHECQ Caroline  
DELANNOY Pierre  
DELNATTE Jackie  
DELPORTE Jacques  
DESCARPENTRIES Camille  
DESREUMAUX Thomas  
DESURMONT Dimitri  
DIESNIS Rémy  
DJAIZ Ahmed  
DOMBRAY Jimmy  
DOOLAEGHE Nicolas  
DOUSTIN Claire  
DOYEN Ep.VANDERPOTTE M.Hélène  
DULYS David  
DUPRIEZ Thierry  
DUTERTE Nicolas  
EL OUARDI Rachid  
ETTAHAR Saïda  
FATOOHI-BOULET Bernadette  
FILLIARD Marina  
FLANDRIN Benjamin  
FLIPO Sophie  
FONDEUR Elisabeth  
FORTIN-DENOEUDE Justine  
FOUDEL Hervé  
GHADJETI Aziz

GOSSET Olivia  
GOVAERE Christian  
GRUSON Myriam  
GRYGIEL Jean  
GUIBAL Edouard  
GUILLAIN Angélique  
GUILLOCHON Amandine  
GUL-KWASINSKA Marta  
HEBBEN Maxime  
HENNEBICQUE Clémence  
HERLIN Marion  
HUILLET Anne-Sophie  
INCHIAPPA Luca  
JOLY Marie  
JOSEPH Cédric  
JOYE Aurélie  
KARAR Samia  
KRONEK Ludivine  
KUBIAK Yann  
LADON Olivier  
LAHOUSSE Sophie  
LAURENTY Thierry  
LAWSON Muriel  
LEBLANC Jean-Charles  
LEBLANC-FOVEZ M.Bernadette  
LEBORGNE Jessica  
LEBOURGEOIS Bruno  
LECHANI Tarik  
LECLERC Marine  
LECLERCQ Samuel  
LEGLEYE Camille  
LEGRAIN François  
LELEU Guillaume  
LEMAITRE Marion  
LEROY Emeline  
LEROY Morgane  
LESCORNEZ-CALLEBOUT Julie  
LEVASSEUR Céline  
LEYENDECKER Clara  
LOMBARD Rémi  
LUCET Amandine  
LUHATA LUPETA ONOKOKO John  
MABON Sébastien  
MAGNIER Amélie  
MAJCHRZAK Romain  
MALADRY François  
MALAQUIN Anne-Sophie  
MALLONG FORTRIE Simon  
MALRAS Thierry  
MAREK Laurine  
MARIE Claire  
MARIE Guillaume  
MARTEL Elodie  
MARTIN Prune  
MARTINACHE Christophe  
MARTINEZ-DELGADO Angel  
MASCAUT Nicolas  
MAZURE Fanny  
MESSIEUX Alexis  
MILLOT Hélène  
MOLLET Camille  
MOQUAY Romain  
MORCELLET Frédérique  
MOUSSAC Adrien  
MOUVEAUX Sébastien  
MULLIEZ Claire  
NAIMI-LELONG Clotilde  
NATHOO Avinash

NGALESAMY Jean-Simon  
NOIROT-COSSON Thibaud  
OLIVIER Jérôme  
ORTS Emilie  
PARICHET Anne  
PEIFFER Frédéric  
PELISSET Aude  
PELTIER Agnès  
PILARD Patrick  
PLANCON Morgane  
PLANE-MALAGIES Véronique  
PLUCHARD Claudine  
POITRENAUD Delphine  
POTIEZ Sylvain  
POULAIN Chloé  
POULLAIN Pierre  
POURBAIX Blaise  
POYER Alexis  
PRUVOT Julien  
PYTEL Pierre-Marie  
RADZIUN Sandra  
RAUX Gwénaëlle  
RAVEZ Nathalie  
RAYMACKERS Christelle  
REGENT Thierry  
REGNAUT Léa  
REYNAERT Jean-Christophe  
RICHARD Denis  
RIDAO Anne-Sophie  
RIGEOT Laurence  
RIVET Pauline  
ROBERT Anne  
ROBINET Pierre  
ROGÉAU Renaud  
ROUSSEL Arnaud  
RUIZ Philippe  
RYCKMAN Vincent  
SACHOT Mathieu  
SAINT-CERNIN Laure  
SALLAH Ignace  
SIEUW Damien  
SKAF Julien  
SOUAMES Brahim  
SZAPIRO Marianne  
TACK Juliette  
TAFFIN Mathieu  
TAFOUK Linda  
TARED-SELLAH Farel  
TERNISIEN Hugues  
THEILLIER-GOUREAU Agnès  
TIROT Olivier  
TONNEL Clément  
TRISTRAM Audrey  
VANDAELE Anne  
VANDROMME Pascal  
VANHAECKE Jean-Jacques  
VANHOVE Aurélie  
VANOUTRYVE Grégory  
VANWALSCAPPEL Cécile  
VERMEIRE Hélène  
VIRECOULON François  
VIRGILIO Jean-Sébastien  
WAGUET Flore  
WAYMEL Henri  
WEEXSTEEN Lucie  
WEMAUX-DENIS Charlotte  
WEYRICH Pierre



## Médecine interne

BAZUS Hélène  
DZEING ELLA Arnaud  
MAMBIE Adeline  
NGIRABACU Marie-Christine  
PANA Cristiana

## Médecine nucléaire

DEMONCEAU Georges  
HASSAD BEN TICHA Rim  
LAHOUSSE Hélène  
OLIVIER Anaïs

## Médecine physique et de réadaptation

BEAUCAMP Franck  
COULOMB Alexandre  
WIECZOREK Valérie

## Néphrologie

BLOCH Julie  
DESPREZ Jonathan  
JOMAA Zacharie

## Neurochirurgie

DE SAINT DENIS Timothée  
MARINHO Paulo  
OUAMMOU Youssef  
SANKAREDJA Jérémie  
STELLA Irene

## Neurologie

CALINESCU Georgiana  
CHOCHOI Maxime  
ENDERLE Adeline  
HOPES Lucie  
MOULIN Solène

## Oncologie - Option médicale

COUSIN Sophie  
PEUGNIEZ Charlotte

## Ophtalmologie

BESOMBES Guillaume  
BOUABANE Imen  
BOUAKAZ Saïd  
CAQUANT Vianney  
DUMORTIER Elodie  
FACON Gonzague  
OUAMARA Dalila  
TABARY Auriane

## Oto-rhino laryngologie et Chirurgie cervico faciale

BONNE Nicolas-Xavier  
HENNAUX Catherine  
KENNE André Baudelaire  
SZYMANSKI Claire

## Pédiatrie

BAZIN Jeanne  
BERTRAC Caroline  
BONTEMPS Stéphane  
DEBACKER Pauline  
DEGRANGE Mélanie  
HUGET Ali  
JOURDAN Diane  
LAMARCO Mélanie  
LECLERE Delphine  
LECOMPTE Lucie  
LEY Delphine  
MARCELO Pierre  
MINULESCU Cristian  
NEMES Raluca

## Pneumologie

BETRAOUI Farid  
BOYADZHIEV Ventseslav  
GICQUELLO Alice  
IACOB Dan Cristian  
TAVERNE Jérémie  
WALLYN Frédéric

## Psychiatrie

BATAILLE de LONGPREY Catherine  
BEVE Elodie  
BORDIAN Ioana  
BRAM Damien  
CAMBIER Emily  
CLAISSE Mélusine  
COTE Anne-Laure  
de MERINGO Julia  
DELATTRE Damien  
DUVIVIER Alice  
FAURE Cécile  
GARCETTE Clément  
GROULEZ Coline  
HORN Mathilde  
KOUBAA Rabah  
LEGRAND Alice  
LEKADIR Perrine  
MARQUET Jérémie  
MAUMONT Marie  
PAVAUT Marc  
SIMIONI Nicolas  
SMAGGHE Anaïs  
TANGUY Audrey  
TISSERANT Irène  
TONNEL Pierre  
VALIN Thomas  
VERSNAEYEN Lucie  
WALCZAK Emilie

## Radiodiagnostic et imagerie médicale

ARHIP Sorin-Adrian  
ASHKZARAN Hamid  
BEN HAJ AMOR Mariem  
BOUAFFOU Yao Honoré  
BUCUR Oana  
COCKENPOT Eric  
DARCHIS Christine  
DODRE Emilie  
DUHAL Romain  
FISCH Olivier  
FRANT Adrian  
GILSON Vincent  
GRANDIN Cécile  
HOUNSI Follikoe  
KHUNG Suonita  
LEMAIRE Jean-Marc  
MAISSE Frédéric  
MOSOI Andreia-Raluca  
NAMUR Philippe  
NATAF Arnaud  
NOUKOUA TCHUISSE Charlemagne  
OPREA Ioan  
PAGNIEZ Julien  
RAUSIN Léon  
SABAU Alexandra  
SALLEM Asmaa  
WAWER Richard  
ZANA Katalin

## Rhumatologie

SOUBRIER Anne-Sophie

## Santé publique et médecine sociale

AMAH-TCHOUTCHOUI Kankoé  
DJENATI Zahia  
SCHAFFAR Aurélien  
STONA Anne-Claire

## Stomatologie

GARREAU Emilie  
ROJARE Camille

## Médecine générale

SERINI Cristina  
VELLIET Stanislas



# Médecins décédés

BASQUIN Jean-Louis .....	SAINT AUBERT .....	62 ans
BEAUREPAIRE Patrice .....	BERTRY .....	60 ans
BERQUET Marc .....	BAVAY .....	82 ans
BRAY Pierre .....	MAUBEUGE .....	76 ans
BRETON Yves .....	VILLENEUVE D'ASCO .....	79 ans
BRUNEL Michel .....	CYSOING .....	74 ans
BUASA NJINJI Anna .....	LILLE .....	71 ans
CAFLEERS André .....	LILLE .....	82 ans
CAMPRASSE Raymond .....	TOURCOING .....	87 ans
CORDIER Roger .....	VILLENEUVE D'ASCO .....	90 ans
COTTEEL FOLLIOT Suzanne .....	LILLE .....	93 ans
DARLOY Marc .....	WASQUEHAL .....	76 ans
DECLERCQ Christophe .....	SANTES .....	56 ans
DHELLEMES Pierre .....	LINSELLES .....	90 ans
DOUCHEZ Michel .....	LOMME .....	80 ans
DOUCHY Paul .....	MARLY .....	87 ans
DUPONT Charles .....	CARQUEIRANNE .....	84 ans
DURIEUX Yves .....	PRESEAU .....	69 ans
FINCK Michel .....	Belgique .....	56 ans
FLAMENT Gérard .....	LILLE .....	78 ans
FREMAULT Francis .....	DOUAI .....	65 ans
GRAILLOT Jacques .....	CAMBRAI .....	85 ans
HOUDAS Yvon .....	LILLE .....	81 ans
HUIN Gabrielle .....	BACHY .....	70 ans
JANSSENS Raymond .....	WASQUEHAL .....	87 ans
LAGACHE Robert .....	LOOS .....	99 ans
LEQUIEN Pierre .....	MOUVAUX .....	74 ans
MANECHEZ Régis .....	RONCHIN .....	78 ans
MARCELLESI Roger .....	PORTO-VECCHIO .....	84 ans
MARIN Marcel .....	DOUCHY LES MINES .....	91 ans
MILBLED Gérard .....	WATTRELOS .....	86 ans
PERSENT Pascal .....	FEIGNIES .....	50 ans
PLUCHARD Raymond .....	BEAUVOIS EN CAMBRESIS .....	71 ans
RIBIERE Henri .....	LILLE .....	92 ans
ROMMEL Philippe .....	LILLE .....	79 ans
RYCKEWAERT Luc .....	DUNKERQUE .....	69 ans
SEMAILLE Gérard .....	DOUAI .....	83 ans
TOMASZEWSKI Jean-Philippe .....	ONNAING .....	48 ans
VENNIN Philippe .....	LILLE .....	61 ans
VERGNES René .....	REVEL .....	81 ans
VINCENT Georges .....	LILLE .....	84 ans
VINCKE Michel .....	LE PLESSIS TREUISE .....	62 ans
WASOWICZ Danuta .....	LILLE .....	89 ans
WATTRELOS Pascal .....	LA MADELEINE .....	66 ans
WOZNIAK Richard .....	ESCAUDAIN .....	63 ans

*Nous adressons nos sincères condoléances aux familles des médecins disparus.*

# « Tu as oublié d'ouvrir la fenêtre »

Docteur Denis BISCH



- Directeur de publication : Dr **Jean-François RAULT**
- Rédacteur en chef : Dr **Patrick LEROUX**
- Rédactrice : **Julie SCARNA**
- Comité de la rédaction : Les Docteurs **Jean-François RAULT, Patrick LEROUX, Bernard DECANter, Martine LEFEBVRE** et **Jean-Philippe PLATEL**
- Photos : **Archives du Conseil de l'Ordre des médecins**
- Conception et réalisation : **Exemplaire**, Villeneuve d'Ascq. Tél. 03 20 70 96 05
- Dépôt légal : **en cours** - ISSN : **en cours**

**Vous pouvez adresser vos réactions à la Commission du bulletin :**  
Tél. 03 20 31 10 23 (Julie SCARNA) - Mail : [nord@59.medecin.fr](mailto:nord@59.medecin.fr)

